



# БАРЕНЦЕВА ПРОГРАММА

2014-2018

# ПРИВЕТСТВИЕ ПРЕДСЕДАТЕЛЬСТВУЮЩЕГО РЕГИОНА БАРЕНЦЕВА РЕГИОНАЛЬНОГО СОВЕТА

Административный совет губернии Норрботтен, Швеция, действовал в качестве председателя Баренцева Регионального Совета в 2011-2013 гг. Основными приоритетами председательства были заявлены: продвижение стратегической роли Баренцева региона на международной арене; способствование расширению масштаба сотрудничества между университетами и представителями торгово-промышленной сферы; оказание поддержки более широкому представительству молодежи на всех уровнях Баренцева сотрудничества; утверждение организационной структуры взаимодействия посредством принятия Правил и Процедур; выдвигание на первый план таких тем, как 20-летие Баренцева сотрудничества; контакты между людьми, богатое историческое и культурное наследие.

Для формирования Баренцевой Программы 2014-2018 Баренцевым Региональным Комитетом была создана специальная рабочая группа, в которую под председательством Административного совета Норрботтен были включены представители всех стран-членов Баренцева региона. Рабочая группа была представлена Брюнольфом Чернером (председатель), Уле Кольстадом, Евгением Галкиным, Романом Гоккоевым и Сари Ройнинен. Работа проводилась в тесном сотрудничестве с Баренцевым Региональным Советом и Региональным Комитетом. Программа тщательно прорабатывалась всеми регионами-участниками, она отражает общие намерения и потребности. На заседании 3 июня 2013 года в г. Киркенес Баренцев Региональный Совет утвердил Баренцеву Программу 2014-2018.

Баренцева Программа 2014-2018 представляет собой основу сотрудничества в нашем регионе. В ней закреплены основные приоритеты сотрудничества по всем направлениям. Приоритетами Программы являются: поддержка развития предпринимательства, расширение трансграничного сотрудничества и способствование трансграничной мобильности, внедрение Плана совместных действий по адаптации к изменениям климата, концентрирование внимания на отсутствующих трансграничных связях в транспортной инфраструктуре, поддержка совместного управления и сохранения природных ресурсов, акцентирование важности сотрудничества в сфере культуры. Наше видение Баренцева сотрудничества заключается в способствовании социальному и экономическому росту, что приводит к улучшению благосостояния людей и развитию предпринимательства, вместе с тем, сохранение окружающей среды является основной составляющей всей деятельности в рамках сотрудничества.

Сотрудничество организаций гражданского общества призвано сыграть важную роль для устойчивого развития региона. Трансграничные контакты и сотрудничество населения является достижением Баренцева Евро/Арктического сотрудничества. Региональные органы государственной власти, представленные в Баренцевом Региональном Совете и Региональном Комитете, играют ключевую роль в создании условий для более успешного сотрудничества, в этой связи мы призываем региональные и объединенные рабочие группы продолжать эффективную работу по различным направлениям. Мы также поддерживаем меры

по расширению трансграничного сотрудничества между неправительственными организациями, включая организации и объединения молодежи, коренных народов и средств массовой информации в Баренцевом регионе.

От имени Баренцева Регионального Совета позвольте пожелать всем людям, проживающим в Баренцевом регионе, успешного трансграничного сотрудничества. Наш Баренц – наше будущее!

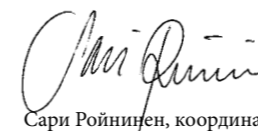
АДМИНИСТРАТИВНЫЙ СОВЕТ НОРРБОТТЕН



Свен-Эрик Остерберг, Председатель Регионального Совета



Брюнольф Чернер, Председатель Регионального Комитета



Сари Ройнинен, координатор

## CONTENT:

Введение.....	4
Общая концепция Баренцева региона.....	6
Задачи и возможности.....	7
Стратегии развития в Баренцевом регионе.....	8
Приоритетные направления на 2014-2018 гг.....	10
Внедрение и ответственность.....	12
Другие действующие субъекты на крайнем севере.....	14
<b>ПРИЛОЖЕНИЕ 1</b>	
Структура Баренцева регионального сотрудничества.....	16
<b>ПРИЛОЖЕНИЕ 2</b>	
Рабочие группы Баренцева региона.....	17
Инвестиции и экономическое сотрудничество.....	17
Туризм.....	17
Устойчивая жизнедеятельность.....	18
Транспорт и инфраструктура.....	18
Культура.....	18
Молодежь.....	19
Образование и научные исследования.....	19
Энергоэффективность.....	20
Здравоохранение и социальные вопросы.....	20
Коренные народы.....	20
<b>ПРИЛОЖЕНИЕ 3</b>	
Финансовые инструменты.....	21
Коларктик ЕИС-ПС.....	22
Программа Северная Периферия.....	22
ИНТЕРРЕГ НОРД.....	22
Горизонт 2020.....	22

# ВВЕДЕНИЕ

Баренцева программа является основой межрегионального сотрудничества, определяющей приоритетные направления на каждый период. Начало межрегиональному Баренцеву сотрудничеству было положено в 1993 году, тогда же был основан Совет Баренцева Евро-Арктического региона (СБЕР) путем подписания Киркенесской Декларации 11 января 1993 года. ДЕКЛАРАЦИЯ по итогам встречи глав правительств стран - членов СБЕР была подписана в г. Киркенес в июне 2013 года, в год 20-летия СБЕР. Баренцев регион состоит из 13 членов и 3 наблюдателей, его состав может меняться и включать в себя также партнеров по сотрудничеству. Формальная структура и административные нормы Баренцева региона определены в Правилах и Процедурах Баренцева Регионального Совета (БРС) и Баренцева Регионального комитета (ВРК), принятых 14 ноября 2012 года.

В Баренцевом регионе широко представлены коренные народы, включая саамов в Норвегии, Финляндии, Швеции и России (Мурманская область), ненцев в Ненецком автономном округе и вепсов в Республике Карелия. Коренные народы объединяют одни исторические корни, сформировавшиеся задолго до образования современных государств, укрепленные тесными языковыми, культурными и торговыми связями. За такими группами закреплён статус коренных и малочисленных народов во всех странах-партнерах. Активное участие коренных народов в БРС и ВРК является естественной и необходимой составляющей Баренцева сотрудничества. Целью рабочей группы по коренным народам (РГКН), созданной на постоянной основе в 1995 году, является функционирование в качестве форума для сотрудничества коренных народов в БЕАР и обеспечение участия коренных народов в процессе принятия решений в Баренцевом регионе. РГКН формируется Баренцевым Регио-

нальным Советом и имеет статус консультанта по отношению к ВРК и СБЕР. Тем самым РГКН приобретает особый политический ракурс в рамках формальной структуры Баренцева сотрудничества.

Всех членов Баренцева региона объединяют существенные сходства: арктический климат, малая плотность населения, большие расстояния, обширные природные ресурсы и зависимость от происходящих климатических изменений. Эти особенности определяют задачи и возможности нашего взаимодействия. За последние 20 лет в регионе создана уникальная система межнационального сотрудничества, кроме того, Баренцев регион стал одним из наиболее важных европейских регионов в сфере природных ресурсов.

# ОБЩАЯ КОНЦЕПЦИЯ БАРЕНЦЕВА РЕГИОНА

Основные положения БЕАР, сформулированные Баренцевым Региональным Советом, это: улучшение условий жизни, устойчивое социально-экономическое развитие, мирное и устойчивое развитие самых северных регионов Европы. Данная концепция может быть реализована только с помощью комплексных усилий в различных сферах сотрудничества. Концепция основана на следующих принципах:

Благополучие людей, проживающих в Баренцевом регионе, это заложено в основе всех действий, предпринимаемых в рамках Баренцева сотрудничества.

Расширение межнационального сотрудничества во всех областях остается главным достижением и основным средством укрепления взаимодействия.

Все заинтересованные стороны, как на региональном, так и на национальном уровнях, объединяют усилия в целях упрощения региональных процедур пересечения границ как людьми, так и товарами.

Все участники сохраняют культуру, обычаи и жизненный уклад коренных народов региона. Устанавливаются прочные связи между различными группами коренных народов и народов, населяющих регион.

Баренцев Региональный Совет использует свое политическое влияние в целях повышения уровня информированности

людей, проживающих в регионе, а также с целью продвижения интересов населения Баренцева региона на национальном, европейском и международном уровнях.

Национальные и региональные власти предпринимают все необходимые меры, чтобы обеспечивать устойчивое экономическое, социальное и экологическое развитие на своих территориях, а также на территории Баренцева региона в целом.

Модель Баренцева сотрудничества остается наиболее успешной моделью мирного международного и межрегионального сотрудничества, и может применяться в других частях мира.

Баренцева программа 2014 – 2018 является седьмой по счету Баренцевой программой с момента подписания Киркенесской декларации в 1993 году. Целью программы является поиск решений общих проблем и определение общих рамок сотрудничества в регионе. В то время как Баренцева региональная программа определяет общую концепцию региона в целом, рабочие группы Баренцева региона конкретизируют сотрудничество по отдельным отраслям и формируют планы совместных действий. В дополнение к этому, указанные общие рамки сотрудничества впоследствии будут конкретизироваться программами, принимаемыми председательствующими регионами



*...улучшение условий жизни, устойчивое социально-экономическое развитие, мирное и устойчивое развитие самых северных регионов Европы.*

Баренцев регион вызывает особый интерес со стороны европейских и других зарубежных стран, главным образом благодаря богатым природным ресурсам и своему арктическому расположению. Из-за происходящих изменений климата возрастает интерес и возможность развития новых транспортных связей на пространстве Северного морского пути. Другой особенностью является широкий

доступ к природным ресурсам. Нефть, газ, минералы и горнодобывающая промышленность представляют экономический интерес для инвесторов и местных деловых кругов. Однако наряду с возможностями существуют и недостатки, главным образом – необходимость постоянно отслеживать влияние экологических и других сопутствующих факторов на условия жизни населения.

## ЗАДАЧИ & ВОЗМОЖНОСТИ



Регион также сталкивается с демографической проблемой, когда при старении населения молодежь, и в особенности женщины, покидают регион, уезжая жить и работать на юг, в крупные города. Таким образом, возникает потребность в создании привлекательных для проживания условий с целью привлечения жителей в регион. Одновременно возрастает необходимость создания новых рабочих мест, предпочтительно с помощью инвестиций и инноваций, поскольку безработица в некоторых частях региона остается высокой, в особенности среди молодежи.

Наряду с созданием возможностей для развития бизнеса необходимо учитывать климатические изменения, одновременно нивелируя эти изменения, чтобы сохранить окружающую среду. Необходимо сокращать выбросы парниковых газов, улучшать водоснабжение и утилизацию отходов, внедрять методы чистого производства, и повышать в целом эффективность использования энергии.

Указанные возможности и задачи включают в себе много вопросов. К примеру, как можно превратить региональные задачи в преимущества? Как можно повысить осведомленность о Баренцевом регионе в самом регионе, а также за его пределами; как региону стать более сильным игроком на европейской арене? Как можно поднять межнациональное сотрудничество на новый уровень? И, наконец, что не менее важно, как сократить различия в уровне жизни людей, проживающих в различных частях Баренцева региона, что в конечном итоге будет способствовать улучшению жизненных условий для всего населения?

При рассмотрении описанных выше проблем и возможностей имеются сильные и слабые стороны. Все 13 членов БЕАР разработали свои региональные стратегии, чтобы справиться с указанными задачами и способствовать устойчивому социально-экономическому росту. Эти стратегии являются основными для развития Баренцевой программы и ее приоритетов.



# СТРАТЕГИИ РАЗВИТИЯ В БАРЕНЦЕВОМ РЕГИОНЕ



Развитие Баренцева региона и конкурентоспособность, вытекающая из высокого уровня технологий, требует тесного сотрудничества между университетами, компаниями и государственными учреждениями, в целях формирования платформы для разработки инноваций и интернационализации бизнеса. Приграничное сотрудничество является жизненно важной составляющей для обмена опытом и достижения общих целей. Наконец, для того, чтобы сделать Баренцев регион более заметным с точки зрения его преимуществ, следует позиционировать БЕАР на международной арене как единый регион.

Подводя итог вышесказанному, существует несколько общих целей регионального развития для всех 13 членов Баренцева региона (см. рис. 1). Во-первых, на всей территории региона существует демографическая проблема, высокий уровень безработицы, особенно среди молодежи. Поэтому первой задачей является привлечение квалифицированной рабочей силы и повышение квалификации путем обеспечения образования и обучения на протяжении всей активной жизни. Этот вопрос имеет большое значение для всего Баренцева региона и может быть решен на основе многостороннего сотрудничества.

Второй по значимости вопрос – это использование возможностей для бизнеса. Все регионы признают новые возможности для промышленного развития, в особенности возрастающую ценность природных ресурсов. Инновации и промышленный рост представляются основными движущими силами экономического роста. С этой точки зрения возобновляемость ресурсов является ключевым фактором при внедрении инноваций и развитии предприятий.

Третья важная составляющая регионального развития – жизненная среда. Необходимо создавать привлекательные для проживания условия, принимать меры по сохранению экологии и благоприятной окружающей среды, по обеспечению высокого качества жизни и привлечения населения в регион, в особенности молодежи и женщин. Для достижения желаемого развития региона возникает необходимость в создании хорошей транспортно-логистической системы с развитой железнодорожной сетью, авиасообщением, дорогами и морским портами, что в свою очередь будет являться стимулом для инвестиций в бизнес и пассажирские перевозки.

# БАРЕНЦЕВ/ЕВРОАРКТИЧЕСКИЙ РЕГИОН



# ПРИОРИТЕТНЫЕ НАПРАВЛЕНИЯ НА 2014-2018 ГГ.



Баренцева Программа 2014-2018 чётко определяет рамки устойчивого развития Баренцева региона. Основные приоритеты и цели сформированы посредством определения общих территориальных задач.

Существенным и важным фактором для экономического роста в Баренцевом регионе является продвижение инноваций и развитие бизнеса. Именно предприятия малого и среднего бизнеса (ПМСБ) создают больше всего рабочих мест. Они же выступают движущей силой для внедрения инноваций и осуществления активной деятельности, что является важным для развития конкурентоспособности в Баренцевом регионе. Вместе с тем, расширение сотрудничества с использованием научных исследований и привлечением крупных компаний нуждается в продвижении с целью совершенствования и коммерциализации инновационных продуктов, услуг и процессов, что, в свою очередь, повышает конкурентоспособность самих компаний на международных рынках.

Помимо этого, для улучшения процесса внедрения инноваций и научных исследований в регионе, необходимо получение критической массы, достаточной для дальнейшего стимулирования и поддержки развития территорий. Будет востребовано сотрудничество университетов и других научных учреждений с предприятиями, муниципалитетами и другими организациями в части идентификации наиболее важных областей в сфере конкурентоспособности. Таким образом, существует необходимость в определении и развитии тех отраслей, в которых Баренцев регион получит наибольшее преимущество, и будет развиваться успешно.

Повышение привлекательности региона, и не только для экономических инвестиций, требует внимания к состоянию окружающей среды и природных ресурсов. В процессе развития региона следует бережно относиться к окружающей среде, снижать влияние на нее и адаптироваться к климатическим изменениям, способствовать обеспечению хороших условий для поддержания здорового образа жизни населения. Привлекательность условий проживания и работы для населения в регионе, а также создание новых компаний, очень сильно взаимосвязаны с созданием рабочих мест, с такими сферами как: образование, здравоохранение, культура, окружающая среда, природа и возможности для отдыха.

В географическом отношении Баренцев регион занимает обширную территорию, и города находятся на большом расстоянии друг от друга. Обязательным условием для создания критической массы инноваций, оказания содействия развитию бизнеса, созданию новых рабочих мест и развитию региона в целом является хорошо развитая транспортная сеть. На сегодняшний день мобильность между регионами развита недостаточно, не только вследствие недостатка хорошо развитых трансграничных перевозок и транспортных связей, но и хорошего сообщения в направлении восток-запад.

## Цели Баренцевой Программы 2014-2018 гг.:

- продвигать созидательные виды бизнеса и быстрорастущие предприятия в регионе,
- расширять трансграничное сотрудничество с целью повышения эффективности при возрастании масштабов производства и качества жизни населения,
- поддерживать совместное управление и сохранение природных ресурсов,
- внедрять меры адаптации к климатическим изменениям,
- повышать значение сотрудничества в сфере инноваций и научных исследований путем увеличения критической массы,
- концентрировать внимание на недостающих трансграничных связях в транспортной инфраструктуре,
- способствовать трансграничной мобильности работающих людей, компаний, туристов и студентов.



# ВНЕДРЕНИЕ & ОТВЕТСТВЕННОСТЬ

Всеобъемлющая ответственность за внедрение существующих программ сотрудничества отведена Баренцеву Региональному Совету (БРС) под председательством и руководством соответствующих регионов. БРС в любое время может принять решение о пересмотре части, или в целом, реализуемых программ в целях их лучшей адаптации к изменяющемуся геополитическому контексту и экономической ситуации, а также к новым региональным, национальным или европейским изменениям в политике и стратегиях.

Баренцев Региональный Комитет (БРК) ответственен за внедрение Баренцевой Программы, основанной на решениях, принятых БРС. Как БРС, так и БРК в своей работе руководствуются целями Программы. Для формирования более конкретного сотрудничества и достижения вышеперечисленных целей Баренцева регионального развития БРС создает Рабочие группы, функционирующие в качестве экспертных групп регионального сотрудничества. Для получения информации о структуре Баренцева регионального сотрудничества см. ПРИЛОЖЕНИЕ 1.

Рабочие группы должны также рассматриваться в качестве инструмента для реализации Баренцевой Программы, особое внимание следует уделить областям, указанным в Схеме 2, представленной ниже. Эти сетевые структуры должны быть нацелены на создание идей, проектов и политики для Баренцева сотрудничества, основанного на приоритетах, сформулированных в Баренцевой Программе и в мандатах, выданных Баренцевым Региональным Комитетом (БРК). Рабочие группы, действующие в качестве экспертных групп в сфере своей компетенции, оказывают помощь региональным властям и другим заинтересованным организациям в активизации приоритетов этой Программы. Рабочие группы играют важную роль в решении приоритетных задач этой Программы, им рекомендуется вести поиск финансирования для своей деятельности посредством привлечения различных финансовых инструментов см. ПРИЛОЖЕНИЕ 2

Новый статус партнеров по сотрудничеству, введенный в обращение в Правилах и Процедурах БРС и БРК, при условии его

активного применения, будет обеспечивать дополнительные возможности для реализации широкого спектра отдельных проектов.

Вклад Международного Баренцева Секретариата состоит в предоставлении консультаций экспертов, оказании административной и технической поддержки.

Реализация существующих программ осуществляется при координации и на основе проведения консультаций на национальном уровне Баренцева Евро/Арктического сотрудничества (БЕАС).

Баренцево сотрудничество не располагает своими собственными средствами для финансирования деятельности, предусмотренной для достижения общих целей и приоритетов. Однако действия, осуществляемые для реализации Баренцевой Программы, могут быть профинансированы из различных источников на региональном, национальном и европейском уровнях. Главная сложность в вопросах привлечения финансирования – это заинтересовать организацию и включить ее в проектную деятельность, запустив таким образом механизм конкретного трансграничного сотрудничества, спо-

собствующего развитию всего региона в целом. Привлечение финансовых средств Евросоюза на реализацию программ – важный инструмент для реализации Баренцевой Программы (см. ПРИЛОЖЕНИЕ 3), особенно – Программ приграничного сотрудничества Евросоюза (ЕППС). Это единственные программы, в которых могут участвовать регионы Северо-запада Российской Федерации.

Инициативы также должны предприниматься и для развития финансового инструмента, аналогичного системе финансирования, созданной Советом государств Балтийского моря (СГБС). Целью финансового инструмента должно стать привлечение партнеров и финансовых ресурсов для проектов, нацеленных на устойчивое экономическое развитие, а также предоставление финансовой поддержки предприятиям малого и среднего бизнеса, а также частно-государственному партнерству. Система финансирования должна управляться Международным Баренцевым Секретариатом, мониторинг должен быть осуществлен Комитетом старших должностных лиц (КСДЛ). В целях усиления регионального эффекта решения о финансировании должны приниматься Баренцевым Региональным Советом (БРС). Предложения для принятия решений должны готовиться Баренцевым Региональным Комитетом и существующими Рабочими группами.

В целом, оценка сопровождения деятельности в рамках проектов должна быть соотнесена со стратегиями и политикой каждой из Рабочих групп, поскольку первичная идея Рабочих групп заключается в создании идей, проектов и политики Баренцева сотрудничества, основанного на приоритетах, закрепленных в Баренцевой Программе.

Региональная Рабочая группа по транспорту и инфраструктуре	Региональная Рабочая группа по окружающей среде	Региональная Рабочая группа по инвестициям и экономическому сотрудничеству
Объединенная Рабочая группа по здравоохранению и относящимся к нему социальным вопросам	Объединенная Рабочая группа по образованию и научным исследованиям	Объединенная Рабочая группа по делам молодежи
Объединенная Рабочая группа по культуре	Объединенная Рабочая группа по туризму	Объединенная Рабочая группа по энергетике

Схема 2. Рабочие группы Баренцева сотрудничества

# ДРУГИЕ ДЕЙСТВУЮЩИЕ СУБЪЕКТЫ НА КРАЙНЕМ СЕВЕРЕ

Баренцево Евро/Арктическое сотрудничество – одна из многих организационных структур, заинтересованных в осуществлении деятельности в Арктическом регионе. Другими важными организациями являются Арктический Совет, Совет министров Северных стран, организации представляющие интересы коренных народов, Северное измерение и Европейский Союз. Для развития Баренцева региона необходимо взаимодействие и обмен информацией с вышеперечисленными организациями.

## ЕВРОПЕЙСКИЙ СОЮЗ

Природные ресурсы представляют большую ценность и возможности не только для самого Баренцева региона, но и для Европейского Союза. Такие природные ресурсы как нефть, газ, лес, руда и минералы не только привлекают внимание к региону в глобальном масштабе, но и обеспечивают его рабочими местами и экономическими преимуществами, что в конечном итоге вносит вклад в региональное развитие и структурную политику Евросоюза.

Арктика – область возрастающего стратегического значения, и Евросоюз играет важную роль в оказании поддержки успешному арктическому сотрудничеству, помогает отвечать на вызовы, с которыми возникают в регионе. Кроме того, Евросоюз – это главное направление для направления ресурсов и продукции из региона. Следовательно, большая часть его политики и законодательства имеет направленность на тех, кто заинтересован работать в Арктике. В результате Евросоюзом была разработана специальная политика в отношении сотрудничества в Арктике.

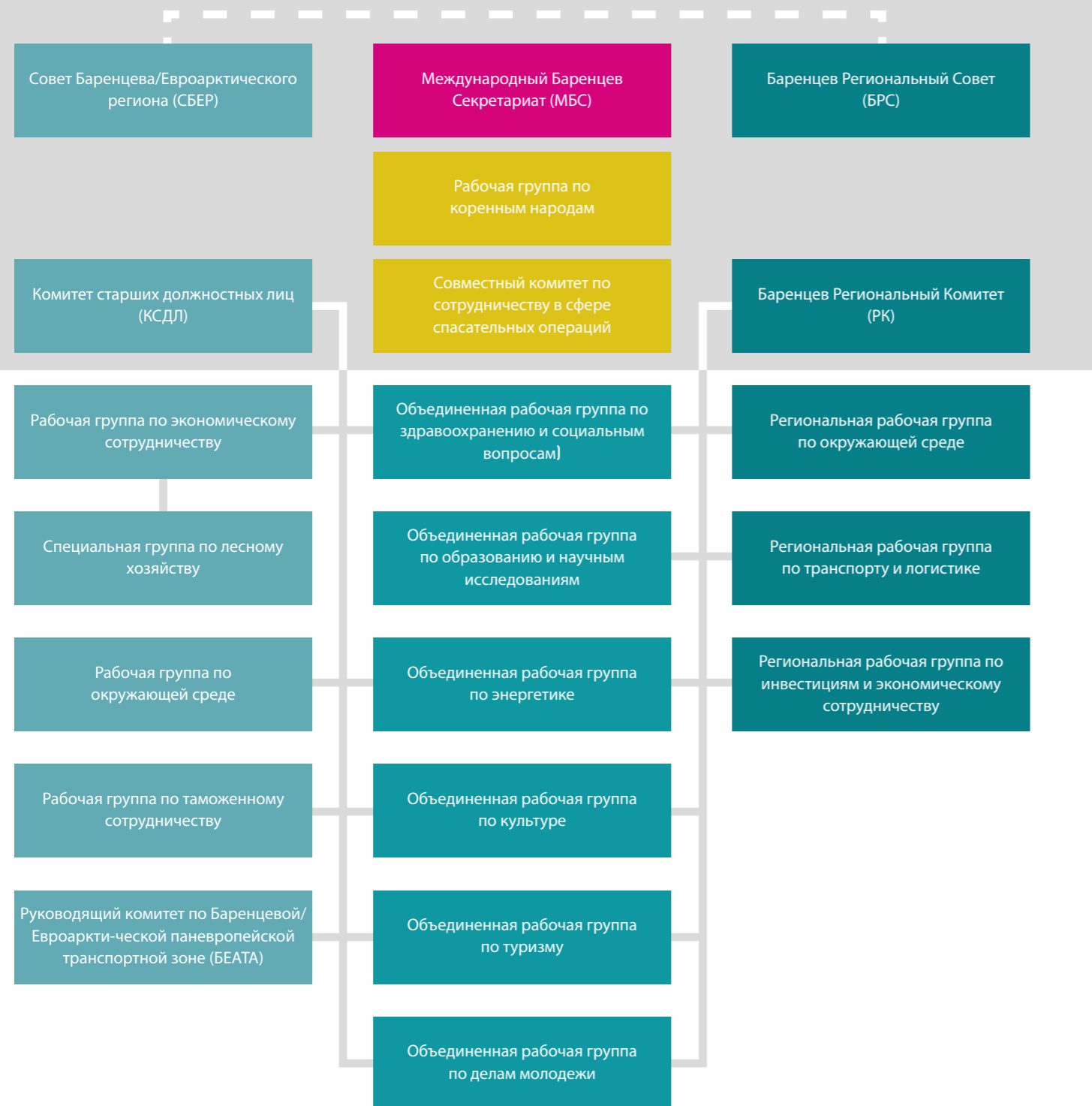
## СЕВЕРНОЕ ИЗМЕРЕНИЕ.

Северное измерение (СИ) – это единая политика относительно трансграничной и внешней политики и взаимоотношений между Евросоюзом, Норвегией, Исландией и Россией. Политика СИ отдает приоритет Баренцеву региону, а региональные и субрегиональные организации, а также субнациональные и местные органы власти имеют статус действующих субъектов в политике СИ. Это дает новые возможности для БРС и БРК оказывать влияние на внутреннее наполнение политики СИ. Несмотря на то, что транспорт, окружающая среда, культура, здравоохранение и социальная сфера являются основными направлениями политики СИ, все существующие приоритеты Баренцевой Программы должны рассматриваться в контексте СИ.

## АРКТИЧЕСКИЙ СОВЕТ И СОВЕТ МИНИСТРОВ СЕВЕРНЫХ СТРАН

Арктический Совет (АС) и Совет министров Северных стран (СМСС) – это ещё 2 организации, функционирующие в Северном и Арктическом регионах, продвигающие сотрудничество, координацию и взаимодействие между государствами-участниками. Эти организации являются важными партнерами БРС и БРК в обсуждении соответствующих вопросов, имеющих отношение к региону и его жителям.

# СТРУКТУРА БАРЕНЦЕВА РЕГИОНАЛЬНОГО СОТРУДНИЧЕСТВА



## РАБОЧИЕ ГРУППЫ БАРЕНЦЕВА РЕГИОНА

*Далее представлена краткая информация о девяти рабочих группах Баренцева регионального сотрудничества. Рабочие группы играют важную роль в реализации приоритетов Баренцевой программы. Группы ставят перед собой различные цели и рассматривают и прорабатывают приоритеты Баренцевой программы в нескольких аспектах.*

### ИНВЕСТИЦИИ И ЭКОНОМИЧЕСКОЕ СОТРУДНИЧЕСТВО

В целях экономического роста региона необходимо уделять первостепенное внимание коммерческим предприятиям. Одной из самых важных задач Баренцева сотрудничества является создание благоприятных условий для коммерческой деятельности. Сравнительные преимущества регионов-членов БЕАР должны использоваться в большей степени. Необходимо также более грамотно использовать природные ресурсы

региона. В частности это относится к лесному хозяйству, полезным ископаемым, нефтегазовым ресурсам. Дальнейшее развитие Баренцева региона зависит от устойчивого развития существующих отраслей тяжелой промышленности, туризма и наукоемких производств, т.е. сфер бизнеса, в которых могут быть задействованы ресурсы региона и профиль его компетенции.

В экономическом сотрудничестве особое внимание должно уделяться предпринимательской деятельности среди молодежи, женщин и коренных народов. Сотрудничество с университетами и образовательными учреждениями является предпочтительным. При планировании экономических инвестиций должны учитываться условия жизни коренных народов. Более того, содействие развитию экономического сотрудничества должно оказываться как на региональном, так и на международном уровнях.

Цель Региональной рабочей группы по инвестициям и экономическому сотрудничеству - способствование экономическому развитию региона посредством реализации многостороннего приграничного сотрудничества, а также улучшение инвестиционного климата в регионе.

### ТУРИЗМ

Баренцев Евро-Арктический регион обладает большим потенциалом и может стать еще более привлекательным для туристов из других стран. Значение туризма как источника привлечения дополнительных финансовых потоков значительно повысилось за последние десятилетия. Туристическая отрасль способствует созданию новых рабочих мест, особенно для молодежи и женщин. Данный фактор имеет большое значение для малозаселенных территорий, где туризм иногда является единственным источником дохода.

Ключевыми факторами, привлекающими туристов в Баренцев регион, являются привлекательная, но хрупкая окружающая среда Арктики, природные явления и культурное разнообразие. Необходимо обеспечить устойчивое развитие туристического бизнеса в экологическом, экономическом, социальном, культурном и политическом плане. Устойчивое развитие играет особую роль в решении задач, связанных с климатическими изменениями, может повлиять на туристическую отрасль как негативно, так и, наоборот, способствовать ее развитию.

Конкуренция в туристическом бизнесе становится все более жесткой. Основные усовершенствования необходимо

произвести в сфере транспорта и в решении визовых вопросов между Россией и Северными странами. Туристам необходимы быстрые и гибкие решения. Возникает необходимость в быстрых транспортных маршрутах в направлении восток-запад, и упрощении визовых процедур.

Туризм находится на разных стадиях развития в регионах Баренцева Евро/Арктического сотрудничества. Укрепление туристической отрасли Баренцева региона может быть обеспечено посредством развития объемов кооперации, обмена опытом и технологиями. Таким образом, цель Объединенной рабочей группы по туризму – укрепление туристического сектора путем поддержки совместных туристических продуктов, сотрудничества в сфере туристического образования и исследований, создания условий для развития туризма одновременно с улучшением транспортных коммуникаций.

### УСТОЙЧИВАЯ ЖИЗНЕДЕЯТЕЛЬНОСТЬ

Глобальное потепление представляет угрозу для окружающей среды, особенно в Баренцевом регионе. Изменение климата оказывает влияние на многие факторы окружающей среды, начиная с населения, чья жизнь зависит от природных условий, и заканчивая возможными изменениями в течении Гольфстрим. Климатические изменения особенно отражаются на климате Арктики, что свидетельствует о необходимости принятия срочных мер. Биологическое разнообразие региона, включая уязвимые территории прибрежных зон, обширные леса и зоны тайги/тундры на севере, находится под влиянием климатических изменений. Стимулирование экономического прогресса посредством развития нефтегазовой отрасли и тяжелой промышленности должно основываться на безопасной и упреждающей политике в сфере окружающей среды.

Университеты, промышленные предприятия и молодежь должны объединиться в решении данного вопроса, так как все они уже влияют и будут оказывать влияние на окружающую среду региона. Более того, необходимо учитывать условия жизни коренных народов. Особенно



важным является распространение информации на региональном и международном уровнях об условиях окружающей среды и улучшении ее состояния.

Цель Региональной рабочей группы по окружающей среде – способствовать улучшению экологической устойчивости при реализации целенаправленного многостороннего сотрудничества. На период действия Баренцевой программы приоритеты рабочей группы – поверхностные воды и питьевая вода, биологическое разнообразие, полезные ископаемые и их добыча, а также информирование и повышение уровня осведомленности населения о состоянии окружающей среды.

### ТРАНСПОРТ И ИНФРАСТРУКТУРА

В настоящее время большинство национальных стратегий развития транспорта в Баренцевом регионе основаны на развитии южно-северных направлений. Тем не менее, глобализация приводит к необходимости поиска новых решений для развития региональных экономик в Баренцевом регионе, и плохо развитые транспортные коммуникации с востока на запад становятся серьезным препятствием на пути удовлетворения данных потребностей.

Для эффективного экономического сотрудничества необходима развитая инфраструктура авиасообщения в Баренцевом регионе. Железные дороги и морские судоходные пути в регионе, как в Баренцевом море, так и в Ботническом заливе, предоставляют большие возможности для развития экономического сотрудничества. Порты Баренцева региона получили новую роль в обеспечении мультимодальных перевозок, и в этой связи большое значение приобретает Северный морской путь. Состояние дорог,

ведущих к международным пограничным контрольно-пропускным пунктам, должно поддерживаться на национальном/федеральном уровнях.

Для полного использования ресурсов транспортной системы региона необходимо широко применять интеллектуальные транспортные системы (ИТС). ИТС представляют собой современные системы, использующие инновационные разработки в моделировании транспортных систем и регулировании транспортных потоков. Более того, ИТС позволяют сделать транспортные перевозки более эффективными и экологически чистыми.

Для развития системы транспорта и логистики в Баренцевом регионе необходимо вовлекать в решение данного вопроса как можно больше заинтересованных сторон, а также учитывать разные точки зрения и интересы. Данный вопрос особенно важен для коренных народов, молодежи, туристов, политиков, исследователей и образовательных учреждений, а также для деловой жизни региона. Цель проведения мероприятий в области транспорта и логистики – повышение качества путей сообщения в Баренцевом регионе посредством многостороннего сотрудничества и реализации совместных проектов. Более того, необходимо оптимизировать сети наземного, воздушного и морского транспорта, а также развивать интегрированную Стратегию развития транспорта в Баренцевом регионе.

### КУЛЬТУРА

Баренцев Евро/Арктический регион характеризуется богатым культурным разнообразием. Культура играет фундаментальную роль в социальном и региональном развитии региона. Куль-

турное сотрудничество имеет решающее значение для развития взаимопонимания и благосостояния общества в регионе.

Культурные мероприятия и креативные индустрии вносят многосторонний вклад в региональное развитие. Насыщенная и развитая культурная жизнь может послужить важным инструментом в международном брендинге и маркетинге региона. Культура – источник креативности и динамичности Баренцева региона. Культура привлекает инвестиции в регион, способствует созданию новых рабочих мест и притоку населения в регион. Развитию культурных связей могут способствовать обмены художниками, мероприятия по сохранению культурного наследия, туризм и укрепление связей между народами Баренцева региона.

Цель Объединенной рабочей группы по культуре – развивать культурное разнообразие и мультикультурный диалог как инструменты регионального, социально-экономического развития. Достижение данной цели возможно посредством поддержки культурного сотрудничества, взаимодействия с другими международными структурами, такими как Арктический Совет, Совет Министров Северных Стран и Совет государств Балтийского моря, а также с другими секторами и рабочими группами Баренцева сотрудничества.

### МОЛОДЕЖЬ

Дети и молодежь – самый ценный ресурс, именно ради них и осуществляется будущее развитие Баренцева региона. Они играют ключевую роль в сотрудничестве, развитии и устойчивости региона в целом. Необходимо вести активную молодежную политику в целях обеспечения устойчивости уровня населения в регионе. Активная молодежная политика в Баренцевом регионе позволит развивать демократию на региональном и местном уровнях за счет более широкого вовлечения молодежи в процесс принятия решений.

Необходимо поддерживать и развивать мобильность и приграничное сотрудничество в области образования, инноваций и предпринимательства. Более того, необходимо улучшить систему перехода от образования к рынку труда; улучшать

сотрудничество человек-человек посредством организации обмена детскими и молодежными группами; а также поддерживать совместные многосторонние проекты и мероприятия. Условием такого развития является улучшение транспортных коммуникаций в восточно-западном направлении в Баренцевом регионе, а также упрощение визовых процедур.

Осуществляя целенаправленное многостороннее сотрудничество, Объединенная рабочая группа по делам молодежи ставит своей целью повысить участие молодежи в процессах принятия решений, а также на рынке труда и в экономическом секторе. Группа намерена развивать своеобразие Баренцева региона, повышать его привлекательность для молодежи, улучшать условия их жизни. Важно обеспечить равномерное вовлечение всех социальных групп, а также поддерживать и развивать устойчивые структуры сотрудничества между взрослым и молодым поколениями.

Административный Совет Норрботтен в статусе Председательствующего региона в Баренцевом Региональном Совете и Объединенной рабочей группе по делам молодежи организовал в 2013 году для молодежи Баренцева региона региональный семинар и национальную конференцию для обсуждения будущего Баренцева региона. Во время этих встреч представители молодежи вместе с другими участниками Баренцева сотрудничества получили возможность обсудить важные вопросы будущего развития региона. Они обозначили следующие значимые направления для их будущего в регионе: вовлечение молодежи в работу Баренцева сотрудничества, упрощение визовых процедур, объединенная образовательная система, общий рынок труда, развитие общей идентичности, и, наконец, прозрачность событий, происходящих в рамках Баренцева сотрудничества.

### ОБРАЗОВАНИЕ И НАУЧНЫЕ ИССЛЕДОВАНИЯ

Человеческие ресурсы играют важную роль в развитии многих сфер. Образование и исследования необходимы, чтобы добиться перемен и обновления. Студенческие обмены и международные

обучающие программы способствуют преодолению языкового и культурного барьеров, а также создают прочную основу для Баренцева сотрудничества в будущем.

Перед Баренцевым регионом стоят три общих проблемы: отсутствие квалифицированных кадров в отдельных отраслях и недостаточность рабочих мест в других, сокращение общей численности населения из-за миграции в центральные регионы. В целях создания конкурентного преимущества региона необходимо осуществлять набор студентов и персо-



нала из других частей мира. Необходимо обеспечить стабильное качество работы, например, в сфере природопользования, что приведет к формированию компетентности и, таким образом, обеспечит конкурентное преимущество.

Цель Объединенной рабочей группы по образованию и научным исследованиям – укрепить сотрудничество в академической и исследовательской сферах, а также обеспечить международный обмен опытом между высшими учебными заведениями и исследовательскими организациями в Баренцевом регионе. Посредством обеспечения многостороннего сотрудничества рабочая группа будет способствовать взаимодействию бизнеса и промышленности, внесет вклад в решение вызовов, связанных с климатическими изменениями, будет развивать академическую мобильность, расширять спектр

совместных образовательных программ и курсов, а также поддерживать образование и исследования как эффективные инструменты регионального социально-экономического развития.

**ЭНЕРГОЭФФЕКТИВНОСТЬ**

Сокращение потребления энергии и повышение использования возобновляемых источников энергии позволит снизить выбросы местных отопительных систем в атмосферу. Это, в свою очередь, окажет значительное влияние на стабилизацию тарифов на энергию для местного населения, позволит предотвратить возникновение недостатка энергии и улучшить энергетическую безопасность на локальном уровне. Выгодная экономия может быть достигнута посредством внедрения возобновляемых источников энергии на котельных установках в местных отопительных системах, обновления отопительных систем и внедрения современных решений и технологий. Как известно, затраты на энергию составляют существенную часть любого муниципального бюджета.

Цель Объединенной рабочей группы по энергетике – посредством многосторонних мероприятий достигнуть улучшения эффективности в сфере производства электроэнергии, ее распределения и потребления в Баренцевом регионе. Деятельность рабочей группы будет нацелена на поддержку использования биоэнергии на Северо-Западе, что создаст экологические и экономические преимущества; дальнейшую работу по использованию совместного внедрения и других механизмов Киотского протокола; и координацию относящихся к деятельности группы других инициатив.

**ЗДРАВООХРАНЕНИЕ И СОЦИАЛЬНЫЕ ВОПРОСЫ**

Важными задачами в сфере здравоохранения и соотносящихся с ним социальных вопросов являются подготовка и мониторинг всех мероприятий в каждой из приоритетных сфер деятельности рабочей группы, обеспечение координации с другими международными инициативами в регионе. Существует три подгруппы, нацеленные на решение определенных актуальных и важных

вопросов: Программа по борьбе с ВИЧ/СПИДом в Баренцевом регионе, Программа «Дети и молодежь группы риска» и Программа по борьбе с туберкулезом. Одним из важных достижений данного сотрудничества являются контакты между людьми, включая сотрудничество с участием негосударственных организаций (НКО), объединений и индивидуальных лиц. Целевыми группами являются уязвимые группы населения, такие, как дети и молодежь группы риска, а также жители малонаселенных территорий.

Цель Объединенной рабочей группы по здравоохранению и социальным вопросам – обеспечение многостороннего сотрудничества в сфере здравоохранения и социальной защиты. В частности, рабочая группа намерена способствовать развитию медицинской науки и инноваций, предотвращению распространения неинфекционных заболеваний, ограничению негативного воздействия на окружающую среду, повышению возможностей для обмена опытом по новым направлениям в сфере здравоохранения.

**КОРЕННЫЕ НАРОДЫ**

Согласно информации Рабочей группы по коренным народам (РГКН), территории проживания коренных народов часто считаются зонами, открытыми для индустриального развития. Это приводит к конфликту интересов, оказывающему непосредственное влияние на условия жизни коренных народов. Арктика и Баренцев регион - привлекательное место с точки зрения ресурсов, именно это привело к началу настоящего соревнования за участие в их освоении. Ценные полезные ископаемые, нефть, газ, рыбные ресурсы расположены в центре территорий проживания коренных народов. Наряду с промышленными компаниями, судостроительные компании тоже желают воспользоваться преимуществами, вызванными климатическими изменениями, для участия в перевозках по Северному морскому пути. Такое развитие окажет негативное воздействие на хрупкую окружающую среду и традиционный уклад жизни коренных народов Севера. Инду-

стриализация в целом и, в особенности, добывающая промышленность на всех этапах приведут к изменению ландшафта, что станет препятствием для традиционного использования земельных и природных ресурсов. Решение всех этих вопросов жизненно важно для коренных народов Баренцева региона.

РГКН принимает все меры, чтобы не допустить ситуацию, когда коренные народы могут быть представлены только на экзотических фото в рекламных материалах и планах компаний, без действительного права голоса по вопросам использования ресурсов. Совместное сосуществование должно стать ключевым словом в данном контексте, а участие в данном процессе сообществ и организаций коренных народов следует рассматривать как ценное дополнение. Международный принцип открытого, предварительного информирования должен быть соблюден во всех вышеперечисленных случаях.

Сообщества коренных народов также сталкиваются с проблемами, связанными с уровнем жизни, социальным обеспечением, снижением качества оказания социальных и медицинских услуг, утратой навыков родной речи, а также с серьезными проблемами поддержания традиционного доступа к природным ресурсам. Ситуация, в которой находятся коренные народы, требует принятия особых мер и определения соответствующих приоритетов в Баренцевом сотрудничестве.



**ФИНАНСОВЫЕ ИНСТРУМЕНТЫ**

При составлении планов реализации Программы необходимо принимать во внимание финансовые возможности. Программы «Коларктик ЕИС-ПС», «Северная Периферия», «ИНТЕРРЕГ НОРД» и «Горизонт 2020» являются важными источниками финансирования для участников и проектов, осуществляемых в регионе. Другими значимыми источниками финансирования являются программа Северное измерение, финансирование из средств Совета министров Северных стран, Норвежского Баренцева Секретариата и национальных фондов каждой из стран-участниц. Ниже приводится более подробная характеристика финансовых инструментов на уровне ЕС.

### КОЛАРКТИК ЕИС-ПС

Программа Коларктик ЕИС-ПС является финансовым инструментом ЕС, который, вероятно, более всего подходит к формату сотрудничества в Баренцевом регионе. Программа реализуется в приграничных регионах ЕС, включая Северо-запад России. Программа осуществляет финансирование проектов приграничного партнерства. Обязательным требованием является, как минимум, участие одного представителя с российской стороны, и одного – из Финляндии или Швеции, т.е. страны ЕС.

Географически программа распространяется на губернии Нурланн, Тромс и Финнмарк в Норвегии, Норрботтен в Швеции, Лапландию в Финляндии, Мурманскую и Архангельскую области и Ненецкий автономный округ в России. Губерния Вестерботтен (Швеция), регион Оулу (Северная Остроботния) в Финляндии, Республика Карелия, Ленинградская область и г. Санкт-Петербург в России также попадают под действие данной Программы, но на определенных условиях. Следует отметить, что географический ареал программы Коларктик ЕИС-ПС отличается от географии собственно Баренцева Евро/Арктического региона. В состав БЕАР также входят регион Кайнуу (Финляндия), Республика Карелия и Республика Коми (Россия), которые не попадают под действие программы Коларктик ЕИС-ПС.

### ПРОГРАММА СЕВЕРНАЯ ПЕРИФЕРИЯ

Программа Северная Периферия направлена на помощь периферийным и удаленным местным сообществам на северных границах Европы в развитии экономического, социального и экологического

потенциала. Успех Программы основан на реализации совместных проектов, направленных на создание инновационной продукции и услуг в интересах стран-участниц Программы и Европы в целом. Программа включает в себя следующие страны-члены ЕС: Финляндию, Ирландию, Северную Ирландию, Великобританию и Швецию, а также страны, не являющиеся членами ЕС: Фарерские острова, Гренландию, Исландию и Норвегию.

### ИНТЕРРЕГ НОРД

ИНТЕРРЕГ Норд является финансовым инструментом ЕС, который поддерживает трансграничное сотрудничество в период 2014-2020гг. Цель данного финансового инструмента - укрепление экономического и социального развития за счет поддержки проектов трансграничного сотрудничества. География Программы включает в себя губернии Норрботтен и Вестерботтен в Швеции, Лапландию, Северную Остроботнию и Среднюю Остроботнию в Финляндии, губернии Тромс и Финнмарк в Норвегии, и область Сапми.

### ГОРИЗОНТ 2020

Горизонт 2020 является финансовым инструментом для реализации важнейшей инициативы Инновационный Союз<sup>1</sup> и Европа 2020<sup>2</sup>, направленной на обеспечение глобальной Европейской конкурентоспособности. Запуск программы исследований и инноваций ЕС на период 2014-2020 является частью программы создания новых рабочих мест и увеличения темпов роста в Европе. Программа акцентирует внимание на международном сотрудничестве и глобальных вопросах, и, таким образом, представляет собой возможность для Баренцева

региона занять ведущую роль в Арктическом сотрудничестве, включая участие таких стран, как Канада и США.

Программа «Горизонт 2020» (H2020) ориентирована на такие ключевые приоритеты, как наука высоких достижений, промышленное лидерство, социальные вызовы. Для Баренцева региона такое направление, как наука высоких достижений, предоставляет дополнительные возможности для привлечения финансирования; например, возможности финансирования программ мобильности с участием ученых из университетов Баренцева региона, а поддержка инфраструктуры электронного бизнеса для развития сотрудничества в Баренцевом регионе, Арктическом регионе, а также в глобальном масштабе. Промышленное лидерство нацелено на превращение Европы в привлекательное место для инвестирования в науку и инновации посредством продвижения деятельности, в которой бизнес определяет тематику обсуждений в повестке дня. Это позволит обеспечить основной приток инвестиций в сферу ключевых промышленных технологий, создаст условия для максимального роста потенциала компаний, будет способствовать преобразованию инновационных, малых и средних предприятий в ведущие компании на мировом рынке. Баренцев регион обладает сильным исследовательским и деловым потенциалом, представляющим для Европы стратегическую важность в более широком контексте. Этот потенциал: лесная промышленность, возобновляемые источники энергии, производственно-технические услуги, такие как автоматизированные системы для обрабатывающей промышленности, добывающей промышленности, нефтегазовой сферы, туризма, технологические товары и услуги, применяемые в холодных климатических условиях. Социальные вызовы, стоящие перед обществом, направлены именно на те сферы, которые являются главными для населения; учитывая социальную направленность этих вызовов, для решения стоящих перед обществом задач необходимо соединить ресурсы и знания в различных сферах, отраслях и технологиях, включая социальные и гуманитарные науки.

<sup>1</sup> [http://ec.europa.eu/research/innovation-union/index\\_en.cfm](http://ec.europa.eu/research/innovation-union/index_en.cfm)

<sup>2</sup> [http://ec.europa.eu/europe2020/index\\_en.htm](http://ec.europa.eu/europe2020/index_en.htm)



